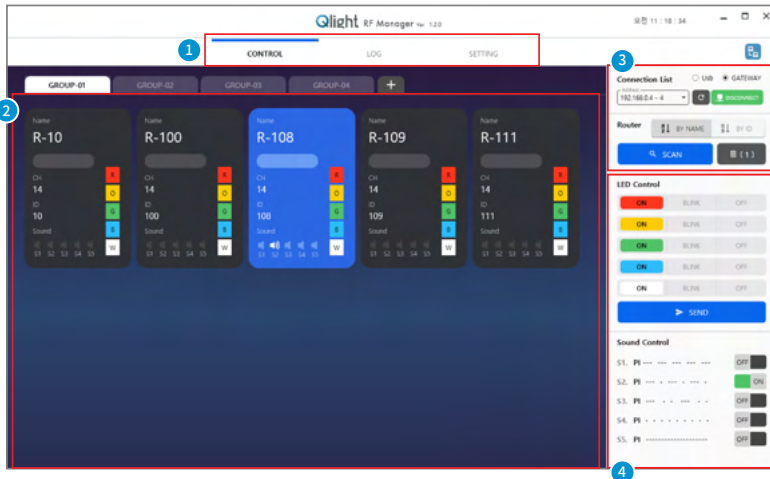


## 2. 제품별 설정 방법

### • 기본 화면 설명



#### 1 메뉴

- Connection: USB Dongle, Gateway를 통해 무선 기기를 제어
- LOG: 로그 데이터 저장 및 데이터를 이용하여 가동률, 생산성등의 각종 정보를 확인
- SETTING: USB Dongle, Gateway, 무선 기기 설정

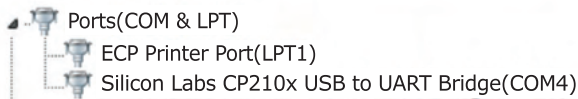
#### 2 장치 뷰어: 무선 장치의 연결 상태 확인 및 선택

#### 3 USB DONGLE 및 Gateway를 연결하는 기능과 무선 기기들의 SCAN하는 기능

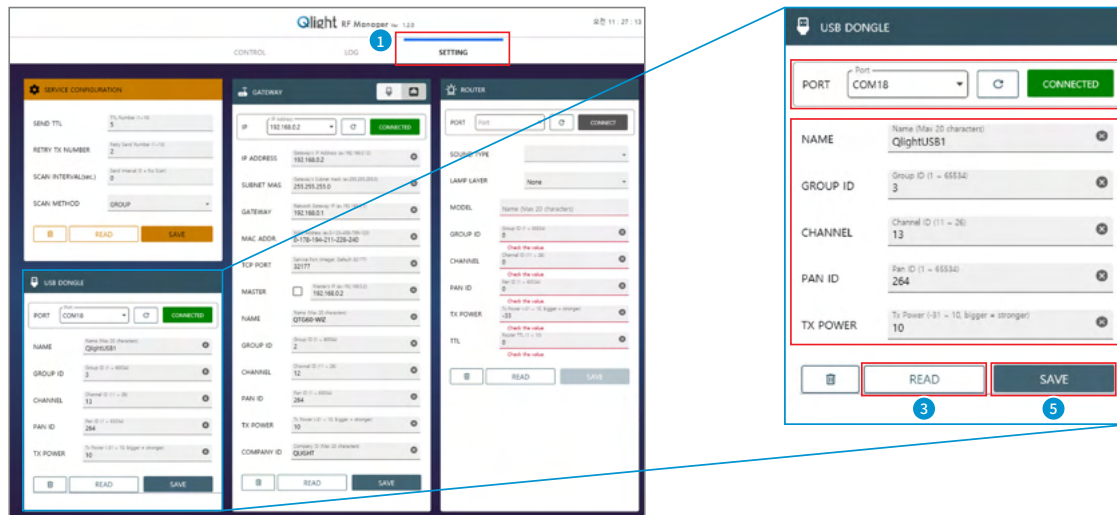
#### 4 장치 뷰어 창을 통해 선택한 장치를 제어

### 1) USB Dongle 설정 방법

- PC용 프로그램으로 USB Dongle, Gateway 그리고 표시등과 같은 무선 장치를 설정할 수 있으며 상태를 모니터링하거나 제어할 수 있습니다.
- USB Dongle은 RS-232 방식으로 통신하므로 디바이스 드라이버를 설치한 후 Com포트를 확인하여야 합니다.
- 시작 ▶ 제어판 ▶ 장치 관리자 ▶ 포트(COM&LPT)

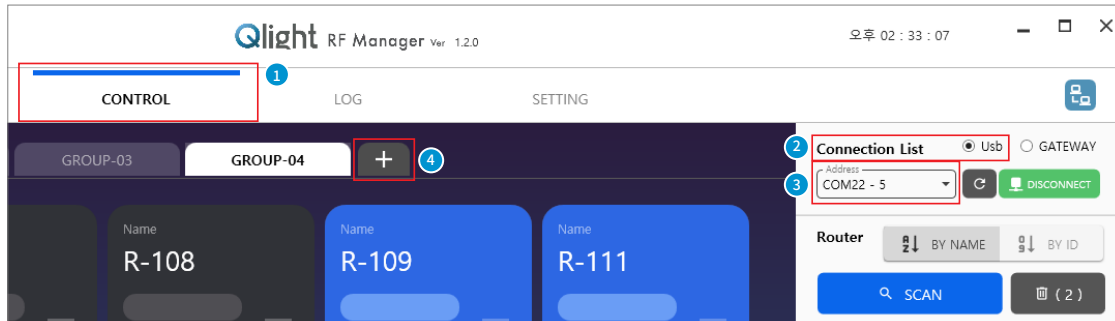


### • USB DONGLE SETTING



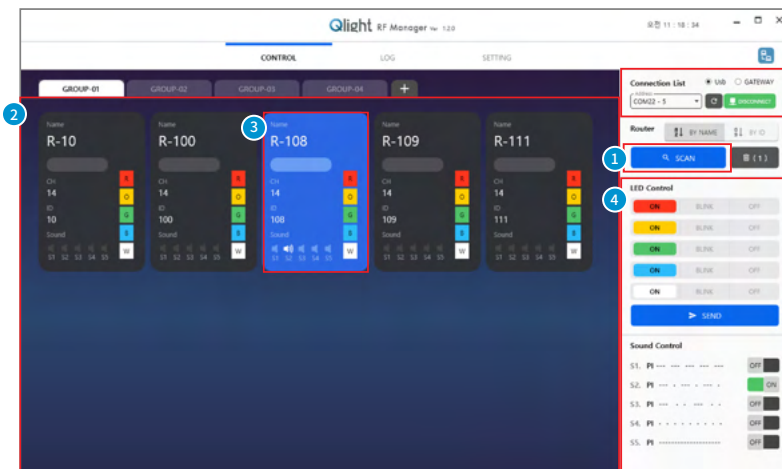
- 1 SETTING 메뉴를 선택하여 USB DONGLE을 설정합니다.
- 2 사용자 PC의 COM 포트를 확인하여 선택한 후 CONNECT를 눌러 USB DONGLE과 연결합니다.
- 3 READ 버튼을 눌러 현재 설정된 USB DONGLE의 RF 정보를 불러옵니다.
- 4 USB DONGLE의 RF정보를 확인하고 수정합니다.
- 5 SAVE 버튼을 눌러 수정한 정보를 저장합니다.

## • USB DONGLE CONNECTION



- 1 CONTROL 메뉴를 선택합니다.
- 2 CONNECTION LIST 중 USB를 선택합니다.
- 3 사용자 PC의 COM 포트를 확인하여 선택한 후 CONNECT를 눌러 USB DONGLE과 연결합니다.
- 4 USB DONGLE을 여러 대 연결할 경우 GROUP을 추가합니다.

## • DEVICE MONITORING & CONTROL



- 1 USB DONGLE과 연결된 후 SCAN 버튼을 눌러 무선 장치를 연결합니다.
- 2 무선으로 연결된 장치가 화면에 나타납니다.
- 3 제어가 필요한 장치를 선택합니다.
- 4 선택된 장치를 제어합니다.

## 2) Gateway 설정 방법

- PC용 프로그램으로 Gateway, USB Dongle 그리고 표시등과 같은 무선 장치를 설정할 수 있으며 상태를 모니터링하거나 제어할 수 있습니다.
  - PC 프로그램 세팅 및 사용
  - PC용 프로그램으로 Gateway, USB Dongle, 표시등과 같은 무선장치를 설정하고 모니터링 및 제어할 수 있습니다.
  - Gateway를 Ethernet Network망과 연동하여 스마트폰으로 장비들의 동작 상태를 확인하거나 제어할 수 있습니다.
- 제어 PC는 Window XP 이상의 버전에서 스마트폰의 접근을 위해 IIS 기능을 활성화하여 사용합니다.

## IIS란?

마이크로소프트의 Internet Information Services의 약자로 Web Service를 목적으로 정의한 서비스 모듈의 Windows 방식 서비스 명칭입니다. IIS를 이용하면 FTP, SMTP, NNTP, HTTP/HTTPS 등의 서비스가 가능합니다.

- **GATEWAY SETTING**

1 SETTING 메뉴를 선택하여 GATEWAY를 설정합니다.

2 연결할 GATEWAY의 IP를 세팅한 후 CONNECT를 눌러 GATEWAY와 연결합니다.

3 READ 버튼을 눌러 현재 설정된 GATEWAY의 정보를 불러옵니다.

4 GATEWAY의 기본 설정된 정보를 확인하고 수정합니다.

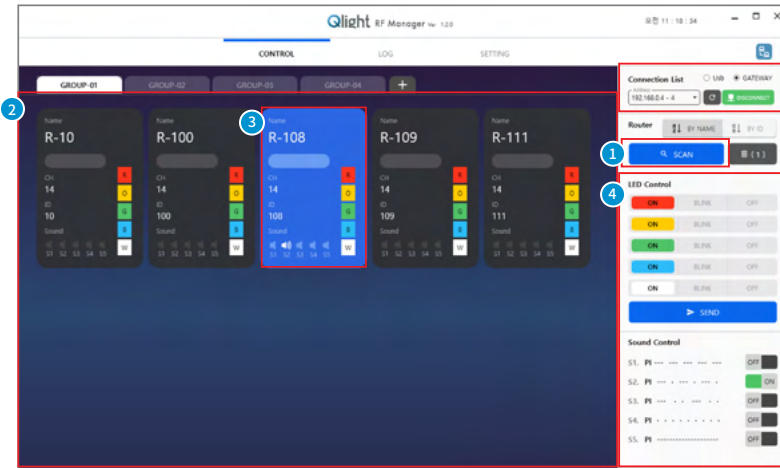
5 SAVE 버튼을 눌러 수정한 정보를 저장합니다.

- **GATEWAY CONNECTION**

The screenshot displays the Qlight RF Manager Ver. 1.2.0 interface. The top navigation bar includes the 'CONTROL' tab (1), 'LOG', and 'SETTING' options. The main area shows a 'GROUP-04' button (4) with a '+' icon. Below this, three device cards are visible, labeled 'R-108', 'R-109', and 'R-111'. On the right side, the 'Connection List' panel (2) is active, showing a table with one entry: '192.168.0.4 - 4' (3). The 'DISCONNECT' button for this entry is highlighted in green. The 'Router' section shows 'BY NAME' selected and a 'SCAN' button.

- 1 CONTROL 메뉴를 선택 합니다.
- 2 CONNECTION LIST 중 GATEWAY를 선택합니다.
- 3 연결할 GATEWAY의 IP를 선택한 후 CONNECT를 눌러 GATEWAY와 연결합니다.
- 4 GATEWAY를 여러 대 연결할 경우 GROUP을 추가합니다.

## • GATEWAY CONNECTION



- 1 GATEWAY와 연결된 후 SCAN 버튼을 눌러 무선 장치를 연결합니다.
- 2 무선으로 연결된 장치가 화면에 나타납니다.
- 3 제어에 필요한 장치를 선택합니다.
- 4 선택된 장치를 제어합니다.

## 스마트폰 이용 방법

- 스마트폰을 사용하기 위해서는 Gateway와 유/무선 공유기를 연동하여야 합니다.
- IIS가 설정된 관리자 PC의 IP 주소를 이용하여 스마트폰에서 Qlight RF Manager 페이지에 접속합니다.
- 로그인 페이지를 통해 로그인 후 연결된 Gateway를 선택합니다.
- 선택된 Gateway에 연결된 신호정보기기를 선택하여 장치를 모니터링하거나 제어합니다.
- 상세 설정 방법은 제조사로 문의하십시오.

